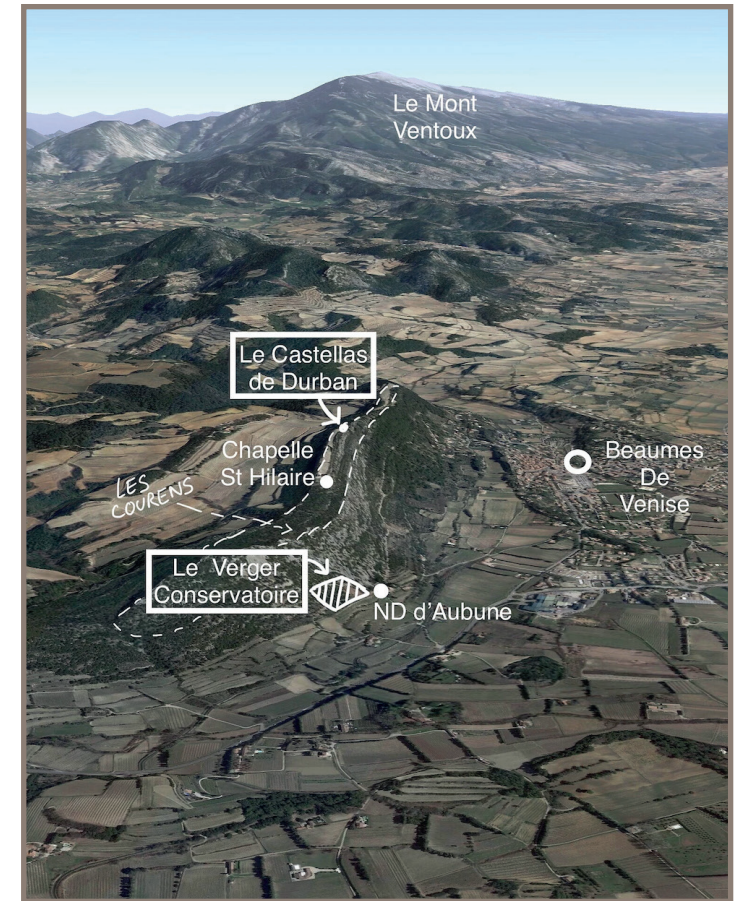
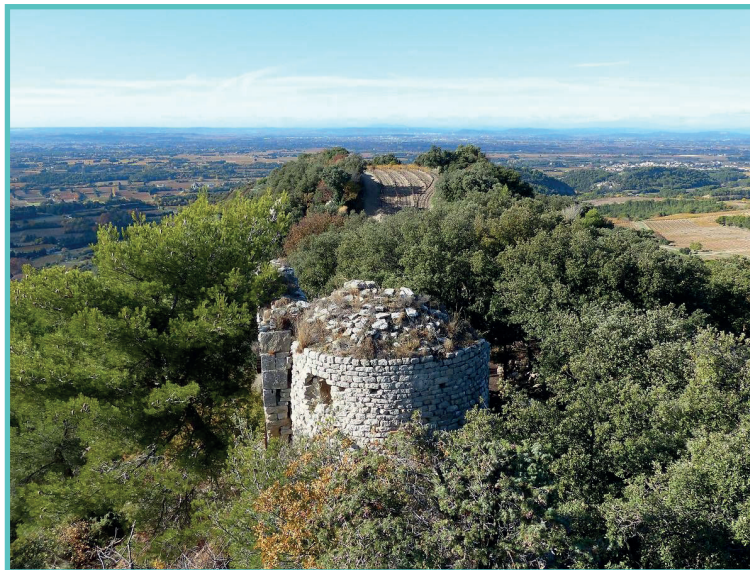


Le village de Beames de Venise est installé au pied du Plateau des Courens qui forme l'un des contreforts du massif des Dentelles de Montmirail.

Ce plateau culmine à 290 m d'altitude et s'étend sur une longueur de 1,2 km.

Ce document retrace les actions menés dans le cadre de l'aménagement de l'accès au parking du Castellans de Durban à Beames-de-Venise en juin 2022. La construction a eu lieu dans le cadre de formations assurées par Le CFPPA de Vaucluse pour l'association des Courens et la mairie.



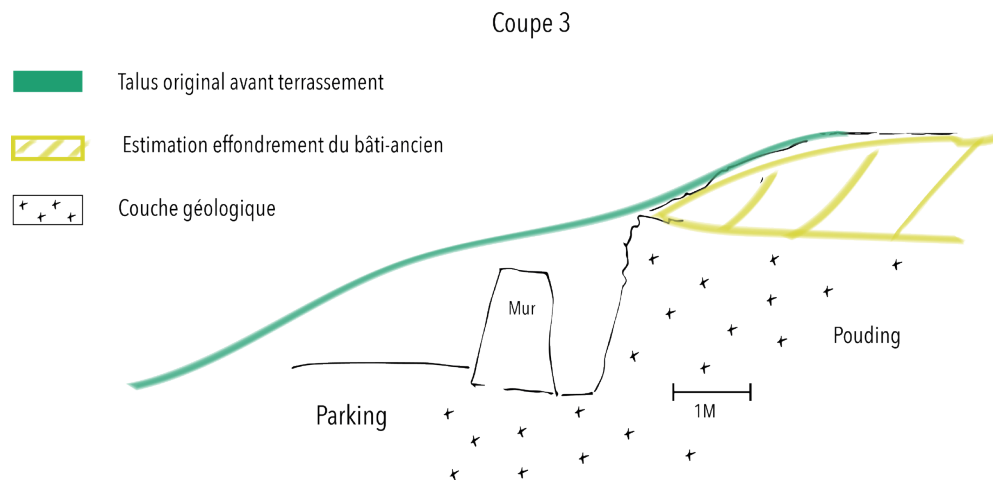
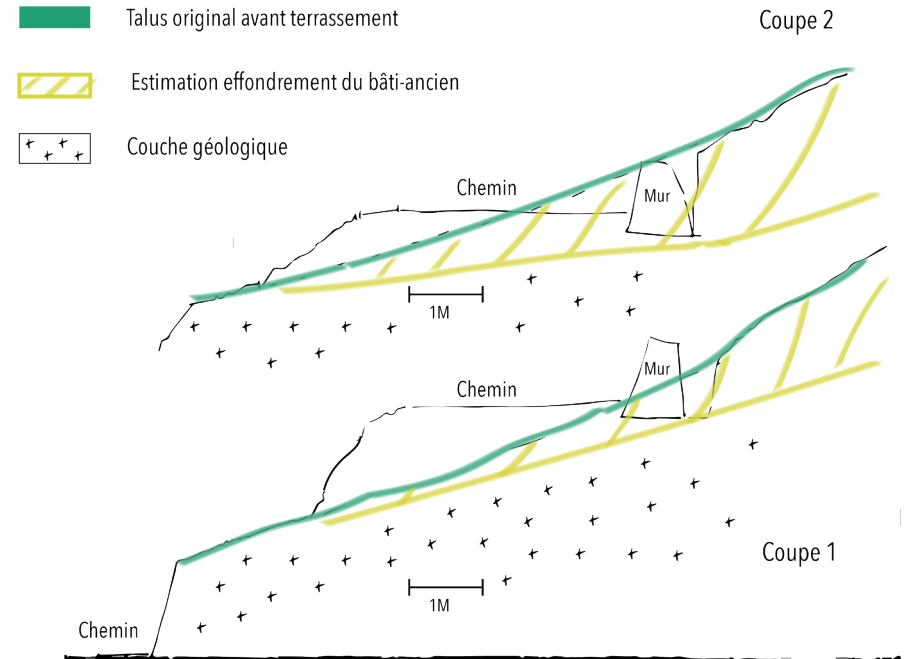
Le parking et le chemin ont été réalisés par action d'une tracto-pelle qui a nivelé leur surface dans le coteau initial. Le fond de forme sur lequel nous construisons le mur a lui-aussi été terrassé par une tracto-pelle qui a coupé dans ce même coteau en amont du chemin.

Le mur permet de retenir et de structurer le talus qui surplombe le parking et la zone de circulation, tout en restant en alignement avec le chemin d'accès. L'intérêt du mur de soutènement sub-vertical est de contenir la terre, de préserver la route (glissement terrain, pluie, gestion de l'eau).



La coupe réalisée nous permet d'observer un horizon de matériaux éroulés des anciens bâtis du village du Durban, dont la présence sur le site est attestée pour le Moyen-Âge et pour la période moderne.

il est possible de déterminer le talus originel d'avant le terrassement, ainsi, en certains points, que le niveau géologique ». Voir Fig 12 et 13. (Page 10)



Lors de l'installation du fond de forme, nous avons récolté d'innombrables artefacts que nous recensons ici. Il s'agit d'une récolte à vue, non systématique et réalisée dans l'action du chantier, même si les élèves s'y sont fortement intéressés.

## Exemples d'artefacts - Juin 2022

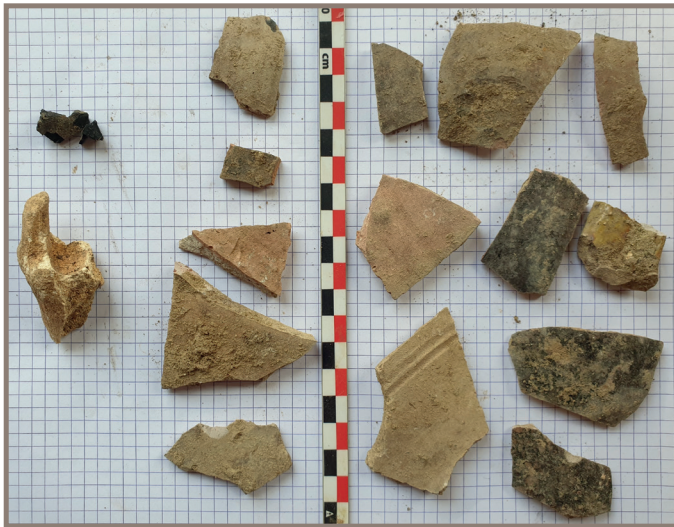
Objets trouvés lors de l'installation des fondations du mur en pierre sèche réalisé entre les 20 et 23 juin 2022, et entre les 27 et 30 juin 2022, formation BTS-Agricole, aménagements paysagers.



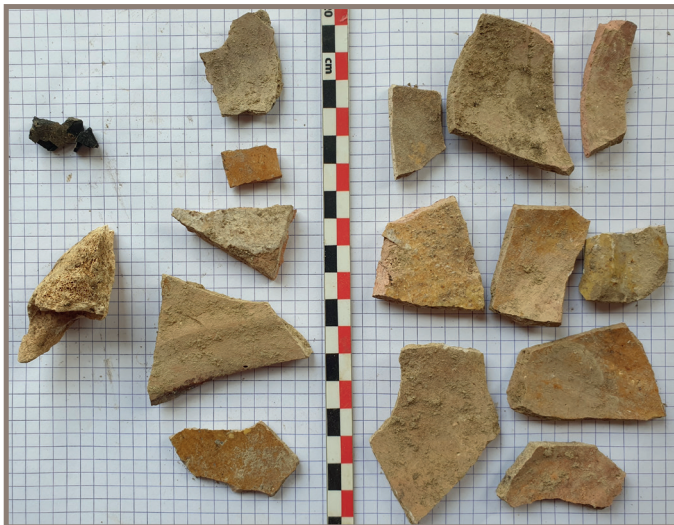
**Fig. 1:** tuiles, tegulae, dont une peinte en blanc.



**Fig. 2 & 3:** tessons de poterie remarquables.



**Fig. 4 et 5:** Autres tessons de poterie vernissée, os et charbon de bois trouvés en bas de fouille.



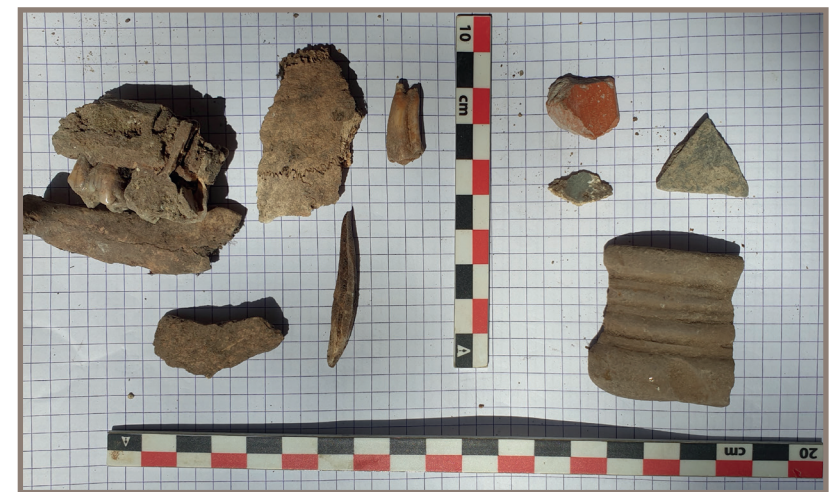
**Fig. 6:** terre cuite style parefeuille, fer à cheval ? bouchon en pierre ? pilon en silex ?.

Selon le même principe, nous avons récolté les tessons et artefacts à chaque session de formation. Ces objets ont été remis à l'association des Courens. Nous n'avons pas pris de photos pour la session de mai 2022, par contre nous avons réalisé quelques clichés des objets remis en mai 2021.

Lors de la dernière session, un reste de talus n'avait pas été terrassé par la tracto-pelle, nous avons donc pu mieux y contextualiser les découvertes. Le fond de forme est réalisé en lien avec l'implantation du chantier, en utilisant directement la notion de pendage.



Photos de la réalisation du fond de forme



**Fig. 7:** divers os et dent, crâne et mâchoire, tesson de sigillée, tesson de pégau, (enduit ou pierre peinte ?).

Une fois l'implantation du fond de forme réalisée, les stagiaires ont pu commencer à bâtir en commençant par les pierres de fondation (explications de la notion de profondeur, pendage, fruit etc.)

Une fois les fondations réalisées, la suite du mur a été commencée avec les notions de boutisse, parement, répartitions de charge, appareillage à l'arrière du mur (dents de loups, pierre de cales etc.)

Pendant ce temps-là, un autre groupe a pu mettre en place le couronnement sur différentes parties du mur.  
Notions d'alignement aux cordeaux, répartitions du poids.

Nous avons travaillé avec deux pierres calcaires différentes ; l'une provenant des ruines de l'ancien village, composée de petits modules de teinte grise ; l'autre de carrière, de plus gros modules et plus blanche, nécessitant une reprise systématique par action de taille.

Nous les avons dégradées et mélangées pour nous intégrer aux murs précédemment construits sur le site.  
(cf. Fig. 11, Page 9)

Chantier réalisé par deux sessions de BPA-TAP, Brevet professionnel Agricole - Travaux Agricoles et Paysager et deux sessions de BTS-AP, Brevet de Technicien Supérieur - Aménagement Paysager.  
Encadré par les formateurs, Lilian Gourlot, Frédéric Mignot et Louis Cagin.



**Fig. 8:** Photos du groupe de mai 2021



**Fig. 9:** Photos du groupe de mai 2022





**Fig. 10:** Photos du groupe de juin 2022



**Fig. 11**

Fig. 12 et 13



*Fin*